

# Pas på skovflåter!

Naturen har gennem alle tider budt på både skønhed og farer for dyr og mennesker. Selv i vores lille, opdyrkede land kan man i områder med lav, tæt bevoksning, på enge eller i skoven støde på en lille parasit, som både dyr og mennesker har god grund til at frygte. Parasitten er en blodmide, en skovflåt, eller som nogle kalder den, en tæge

Tekst: dyrlæge Kirsten Bianchi, Schering Plough Animal Health  
Foto: Dyrlæge Mogens Hansen

## Hvad er en skovflåt?

Skovflåten er i familie med edderkoppen, men i modsætning til denne søger skovflåten frivilligt kontakt med mennesker og dyr. For at kunne formere sig skal skovflåten nemlig suge blod fra en varmblodet vært. Skovflåten er aktiv i en stor periode af året, dog især om foråret og efteråret.

## Hvordan er skovflåtens livscyklus?

Skovflåtens livscyklus er lang og kompliceret. Den lever i jordbunden i fugtige områder, hvorfra den kravler op på græsstrå eller lignende og griber fat i forbipasserende dyr eller mennesker. Udviklingen fra æg til voksen varer ca. 3 år. På hunden eller kat-

ten finder man ofte den store, blodfyldte hunskovflåt, som kan have en størrelse på op til 1 cm. Hun suger blod i ca. 6 dage, hvorefter hun falder af og lægger mange tusinde æg nede i jordoverfladen. I æggene udvikles en lille larve, som, straks efter ægget er klækket, sætter sig på en forbipasserende vært, som regel

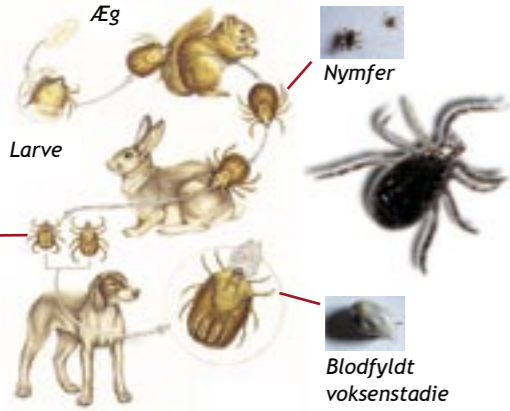
en lille gnaver såsom en mus, og suger blod. Efter nogle dage falder larven af og udvikler sig over det næste år til en nymfe. For at nymfen skal udvikle sig til en voksen, kønsmoden han- eller hunskovflåt, skal den også have et blodmåltid. Nymfen suger oftest blod fra lidt større pattedyr, såsom rådyr, hunde og mennesker.



Skovflåtens udvikling fra æg til voksen

Voksen

Alle pattedyr kan fungere som værtsdyr



## Hvilke sygdomme kan skovflåten overføre?

Skovflåten kan overføre forskellige sygdomme til dyr og mennesker:

### Borrelia

Op mod hver tredje skovflåt i Danmark huser den farlige bakterie Borrelia burgdorferi, som kan overføres, når den suger blod fra et menneske eller dyr. 24 timer efter at skovflåten har bidt sig fast, vil bakterien kunne vandre fra skovflåtens spytkirtler over i blodet og give sygdom. Hos hunde ses især ledbetændelser og influenza-lignende symptomer såsom feber og træthed. Sygdommen kan have meget alvorlige følger hos mennesker, såsom lammelser, meningitis og hjerteproblemer. Det skønnes, at flere tusinde mennesker hvert år smittes, og en undersøgelse foretaget for nogle år siden har påvist, at op mod 20 % af de undersøgte hunde havde været smittet med Borrelia. Opdages smitten i tide, kan man behandle med antibiotika. Men da skovflåtens spyt virker bedøvende, opdager man ofte slet ikke, at man selv, eller dyret, er blevet bidt. De unge stadier af skovflåten er meget små, og derfor svære at få øje på. Det sker derfor tit, at sygdommen får lov til at udvikle sig i det skjulte.

### Ehrlichia

Dette er en mikroorganisme, som kan forårsage næsten samme symptomer som Borrelia.

### Rickettsia

Dette er en anden mikroorganisme, som kun er påvist på Bornholm. Hos mennesker kan den forårsage pludselige dødsfald som følge af hjerteforstyrrelser. Der er ikke påvist sygdom hos dyr som følge af denne sygdom

### TBE

TBE er en farlig virus, som kan overføres af skovflåten og medføre en betændelse i hjernen og hjernehalvdelene. Dette kan give langvarige eller varige men som lammelser, tunghørhed, depression og andre skader på nervesystemet. I få tilfælde kan det medføre døden. Sygdommen er først påvist på Bornholm, hvor ca. 3 personer hvert år indlægges med denne sygdom. TGE er nu påvist i andre dele af Danmark hos råvildtet, og det er nok kun et spørgsmål om tid, før også der ses tilfælde hos personer i resten af Danmark. I modsætning til de andre sygdomme, der overføres med skovflåten, smitter TGE i det øjeblik, som flåten bider. De andre sygdomme overføres først efter 24 timer. Derfor er det vigtigt at fjerne flåten hurtigst muligt.

Man ser kun symptomer hos 1 ud af 3 smittede personer, men hos disse personer er det også ubehageligt. Der kan i første fase vise sig hovedpine, muskelsmerter, mæthed, diarre, mavepine og feber. Nærmest influenza-lignende symptomer. Men i anden fase kan der komme mere alvorlige symptomer, som opstår på grund af hjernehindebetændelsen: stærk hovedpine, nakkestivhed, svimmelhed, gangbesvær, kramper, lammelser, åndedrætsbesvær og i værste tilfælde koma og død. Der er ingen behandling mod sygdommen, men der er en vaccine udviklet mod denne virus, som man i risikoområder kan vaccinere udsatte personer med som f.eks. skovarbejdere og jægere.

For alle ovenstående sygdomme gælder det, at hunde og katte er meget mindre følsomme og sjældent får symptomer på disse sygdomme i forhold til mennesker.

## Kan jeg gøre noget for at forebygge?

Det absolut mest effektive er at behandle med medikamenter, som ligeledes virker på lopper. Man drypper præparatet i nakken på hunden eller katten, hvorefter både skovflåter og lopperne dør efter en kortere eller længere periode. Ved at bruge de hurtigst

virkende midler, som frastøder og dræber flåter og lopperne, inden de sætter sig fast, opnår man en meget mindre koncentration af flåter og lopper i hjemmet, og dermed en mindre risikofaktor for selv at blive bidt af dem. Virkningstiden af midlerne er ca. 1 måned. Ved at behandle med disse midler sikrer man både sig selv samt sin hund eller kat bedst muligt. Hvis man opdager skovflåter på sig selv, eller på ens husdyr, som regel på de tyndhudede steder, bør skovflåten straks fjernes. Man skal ikke bruge de gamle husråd med at nulre eller klemme fast om skovflåten. Man risikerer bare at presse bakterierne fra skovflåten over i dyrets blod. Ligeledes risikerer man ved indsmøring af skovflåten i diverse ting som æter, sprit eller margarine, at skovflåten »brækker« sig, og derved fører bakterien ind i blodet. Det er heller ikke særligt lækkert at tænke på. Der findes i dag flere forskellige tægetænger i handelen, som virker på lidt forskellig måde. Det er også muligt at vaccinere sin hund mod Borrelia bakterien. Hunden bliver beskyttet, og samtidig dræbes Borrelia bakterien i de tæger, som suger blod fra hunden. Dette betyder mindre spredning af bakterien. Kontakt din dyrlæge for at få ordentlig råd og vejledning.

**EXSPOT® vet.**  
744 mg/ml, spot-on opløsning

⊗ ⊗ ⊗

## Gi' din hund tryghed og frihed!

Ta' ikke flåter med hjem! Exspot vet. både afskrækker og dræber parasitter. Kan købes hos din dyrlæge, på apoteket, hos dyrehandler og i Matas.

### ExSpot Vet., spot-on, opløsning.

**Deklaration:** 1 pipette à 1 ml indeholder: Permethrin 744 mg 2-(2-methoxyethoxy) ethanol. **Indikationer:** Lopper, lus, skovflåter og pelsmidter hos hund. **Kontraindikationer:** Må ikke anvendes til drægtige tæver. Må ikke anvendes til katte. **Bivirkninger:** I sjældne tilfælde kan ses hudreaktioner, såsom rødme, udslæt og hårtab samt kløe på applikationsstedet. Hvis en sådan overfølsomhedsreaktion opstår vaskes hunden, og det tilrådes at søge dyrlæge. **Dosering:** Hunde <15 kg legemsvægt: 1 ml appliceret i ryggen midtlinje mellem skulderbladene. Hunde >15 kg legemsvægt: 1 ml appliceret som ovenfor beskrevet plus 1 ml ved haleroden. Bør ikke anvendes til hvalpe under 2 uger. Behandlingen kan gentages med 3-4 ugers mellemrum. Har hunden været vasket, ude at svømme eller lignende bør der genbehandles tidligere. **Pakninger og priser (forbrugerpris inkl. moms):** 2 x 1 ml 76,50 kr; 6 x 1 ml 185,52 kr. **Registreringsindehaver:** Schering-Plough A/S, Hvedemarken 12, 3520 Farum. **Udlevering:** V

Schering-Plough Animal Health  
EXPERTISE... COMMITMENT... VALUE

Hvedemarken 12 . 3520 Farum  
Tlf. 44 39 50 00 . Fax 44 39 50 02